

УДК 378.012.03-057.875

DOI: 10.18799/26584956/2024/3/1870

Шифр специальности ВАК: 5.8.7

## Социально-структурный анализ воспитательной работы со студентами

Н.А. Дегтярева, Т.Е. Григорьева<sup>✉</sup>

*Томский государственный университет систем управления и радиоэлектроники,  
Россия, г. Томск*

<sup>✉</sup>[tanya\\_grig\\_1991@mail.ru](mailto:tanya_grig_1991@mail.ru)

**Аннотация. Актуальность.** В связи с социальными вызовами перед высшей школой стоит задача актуализировать деятельность по организации и управлению воспитательной работой современного студента, что поспособствует дальнейшему формированию всесторонне развитой личности. В настоящее время государство конкретизировало общие ориентиры воспитания молодого поколения, а содержание и педагогические приёмы данной работы каждый вуз и субъекты воспитательного процесса разрабатывают самостоятельно. Во избежание формального отношения предлагается на этапе планирования и реализации воспитательных мероприятий применить социально-структурный анализ, позволяющий учесть социальные и личностные черты обучающихся, а также упорядочить процесс воспитательной работы. **Цель:** проанализировать воспитательную работу с обучающимися с учетом их социальных и личностных характеристик. **Методы:** концепция Й. Шванцара о влиянии основных факторов на развитие личности; методика оценки личностного роста, изучения социализированности личности; структурный анализ, направленный на исследование элементов воспитательной работы; комплексный подход, который способствует определению субъектов воспитательного пространства, подбору соответствующих образовательно-педагогических форм, методов, приёмов и аспектов их деятельности. **В результате** выявлены характерные черты и отношения студенческой молодежи к аспектам социальной среды, проанализирована воспитательная работа относительно ее содержательно-организационного контента, что позволяет использовать методологию проектного управления. **Выводы:** социальные изменения, происходящие в обществе, влияют на жизненную картину и ценностные ориентации молодежи, поэтому при планировании и организации воспитательной работы необходимо учитывать данный факт, чтобы процесс воспитания носил динамический характер во избежание стагнации.

**Ключевые слова:** социализация, социальный портрет студента, воспитательная работа, структура воспитательной работы, высшее образование

**Для цитирования:** Дегтярева Н.А., Григорьева Т.Е. Социально-структурный анализ воспитательной работы со студентами // Векторы благополучия: экономика и социум. – 2024. – Т. 52. – № 3. – С. 1–10. DOI: 10.18799/26584956/2024/3/1870

---

UDC 378.012.03-057.875

DOI: 10.18799/26584956/2024/3/1870

## Socio-structural analysis of educational work with students

N.A. Degtyareva, T.E. Grigorieva✉

*Tomsk State University of Control Systems and Radioelectronics, Tomsk, Russian Federation*

✉tanya\_grig\_1991@mail.ru

**Abstract. Relevance.** In relation to social challenges, the higher school is faced with the task of updating the activities of organizing and managing the educational work of a modern student, which will contribute to the further formation of his comprehensively developed personality. Currently, the state has concretized the general guidelines for the education of the younger generation, and each university and the subjects of the educational process develop the content and pedagogical techniques of this work independently. In order to avoid a formal attitude, it is proposed to apply a socio-structural analysis at the stage of planning and implementing educational activities, which allows taking into account the social and personal traits of students, as well as to streamline educational work. **Aim.** To analyze educational work with students taking into account their social and personal characteristics. **Methods.** The concept of Y. Schwantzara on the influence of the main factors on personality development; methodology for assessing personal growth, studying the socialization of personality; structural analysis aimed at studying the elements of educational work; integrated approach that helps to identify the subjects of the educational space, the selection of appropriate educational and pedagogical forms, methods, techniques and aspects of their activities. **Results.** The authors have revealed the characteristic features and attitudes of student youth to aspects of the social environment, analyzed educational work regarding its content and organizational content, which allows using the methodology of project management. **Conclusions.** Social changes taking place in society affect the life picture and value orientations of young people. When planning and organizing educational work, it is necessary to take into account this fact so that the process of education is dynamic in order to avoid stagnation.

**Keywords:** socialization, social portrait of a student, educational work, structure of educational work, higher education

**For citation:** Degtyareva N.A., Grigorieva T.E. Socio-structural analysis of educational work with students. *Journal of Wellbeing Technologies*, 2024, vol. 52, no. 3, pp. 1–10. DOI: 10.18799/26584956/2024/3/1870

### Введение

Образование является одним из важных социальных институтов общества, где создаются условия не только для подготовки специалиста, владеющего профессиональными компетенциями, но и для всестороннего развития личности, о чем свидетельствует ряд законодательно-нормативных документов [1–3]. В соответствии с данными документами под воспитательной работой понимается деятельность, направленная на развитие личности обучающихся, формирование их духовно-нравственных ценностей и мировоззренческих установок (патриотизм, отношение к культуре и пр.), а также создание условий для социализации [4].

Однако государство определило только общие целевые ориентиры воспитания обучающихся, а содержательный контент (направления деятельности, формы, подходы, методы) каждый вуз должен разработать самостоятельно. В связи с этим встает вопрос «Кого и как воспитывать?» [5–6].

Таким образом, цель статьи – проанализировать воспитательную работу с обучающимися с учетом их социальных и личностных характеристик.

В рамках исследования для достижения цели сформулированы следующие задачи:

- изучить социальный портрет студента;
- определить структуру воспитательной работы.

### Методология и подходы исследования

Изучение типичных характерных черт современного студента и особенностей его отношений с внешним миром осуществляется через конструкт социального портрета, в основе которого лежит идея чешского ученого Й. Шванцара [7]. В соответствии с его концепцией развитие и формирование личности является результатом взаимодействия ее внутреннего мира, социальной среды и процесса воспитания. При этом нельзя абсолютизировать влияние какой-то одной составляющей.

Определение элементов внутреннего мира человека, его ценностно-мировоззренческих установок, уровня проявления социальной адаптированности и отношений к семье, отечеству, природе, обучению осуществлялось по методикам Д.В. Григорьевой, И.В. Кулешовой, П.В. Степанова «Личностный рост» и М.И. Рожковой «Изучение социализированности личности обучающихся» [8, 9]. Выбор данных методик обусловлен полнотой анализа личности, направленного на изучение внутренних интенций и отношения к факторам социальной среды.

Для более детального рассмотрения процесса воспитания в рамках статьи применяется структурный анализ, позволяющий выявить уровни и субъектов коммуникации, выстроить их иерархию связей. С учетом этого у каждого агента воспитательной работы формируется пул инструментов и приёмов, соответствующих следующим педагогическим подходам: формирующий, культурологический, синергетический, социализирующий, герменевтический, аксиологический, антропологический, психотерапевтический [10].

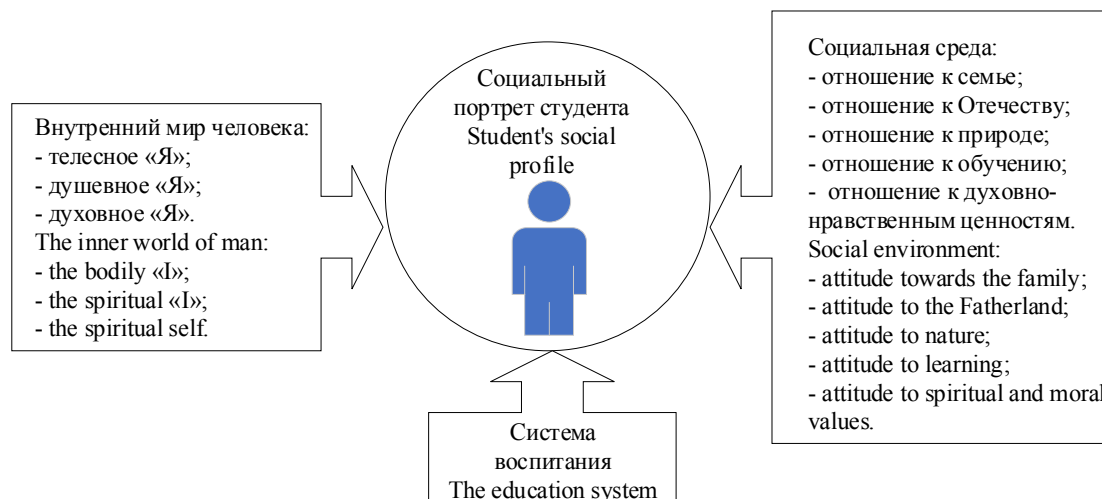
Каждый подход включает в себя совокупность приёмов, методов, теоретических инструментов и направлен на изучение какого-либо из аспектов воспитательной работы, влияющих на формирование и развитие личности будущего специалиста. Для большей объективности и полноты анализа рекомендуется использовать комплексный подход, который стал методологическим основанием данного исследования. Кроме этого, данный подход позволяет ответить на вопрос, кого и как воспитывать.

### Социальный портрет студента

Социализация – важный процесс в становлении личности человека. Одним из ее агентов является система образования, которая содействует развитию индивидуальных качеств человека и его профессиональных компетенций [11, 12]. При этом особую роль в процессе социализации личности приобретает система воспитания, позволяющая подготовить конкурентоспособного молодого специалиста, о чем свидетельствует Стратегия развития молодежи Российской Федерации на период до 2025 года и ряд законодательно-нормативных документов [1, 2].

Для определения специфики воспитания проанализируем социальный портрет студента, под которым понимается комплекс обобщенных социально-психологических и личностных характеристик, описывающих особенности взаимодействия его с социальной средой, что отражено в концепции чешского ученого Й. Шванцара [7]. С целью выявления таких характеристик студенческой молодежи было проведено социологическое исследование по методике Д.В. Григорьевой, И.В. Кулешовой, П.В. Степанова «Личностный рост» среди первокурсников кафедры компьютерных систем в управлении и проектировании ТУСУРа. В рамках данной методики используется балльная система, где от 15 до 28 баллов – устойчиво-позитивное отношение, от 1 до 14 – ситуативно-позитивное, от –1 до –14 – ситуативно-негативное, от –15 до –28 – устойчиво-негативное [8].

Социальный портрет студента состоит из следующих компонентов: внутренний мир человека, социальная среда, система воспитания (рис. 1).



Источник: составлено авторами.  
Source: compiled by the authors.

**Рис. 1. Социальный портрет студента**  
**Fig. 1. Student's social profile**

Согласно результатам исследования телесного «Я» (11,1 баллов), студенты осознают важность здорового образа жизни, но в их картине мира здоровье не является весомой категорией и не требует особых энергетических и ресурсных затрат. Следовательно, большинство респондентов считают, что занятие спортом, физическая активность, правильное питание не влияет на достижение успехов в образовательной, профессиональной, личной сферах. Отношение к вредным привычкам и людям, имеющим их, скорее индифферентно.

Душевное «Я» студентов (1,8 баллов) сформировалось на грани ситуативно-позитивного и ситуативно-негативного отношения к себе, что проявляется, с одной стороны, восприятием себя как человека, который интересен для окружающих, но есть большая доля сомнений и неуверенности в себе, что подталкивает его к социальному одиночеству и предпочтению быть на вторых ролях. Молодой человек тяготеет таким положением и старается компенсировать его через погружение в компьютерные игры, социальные сети и пр. Кроме того, обозначилась группа студентов (31 %), которые с тревогой ожидают неприятности и в случае неудач легко впадают в отчаяние и депрессию.

Отношение молодого человека к своему духовному «Я» (7,78 баллов) проявляется в категориях понятий, а не конкретных практик. Другими словами, студент понимает смысл категорий совести, волевых механизмов, морали, но в повседневности руководствуется прагматичными, гедонистическими ориентирами и ценностями.

Социальная среда как компонент портрета студенческой молодежи включает в себя его отношение к семье, отечеству, природе, обучению, духовно-нравственным ценностям.

Для молодых людей ценность семьи значима (7,4 балла), что проявляется в стремлении поддерживать семейные устои и традиции, преемственность поколений.

Отношение студентов к отечеству (7,9 баллов) носит ситуативно-позитивный характер, где он разделяет идеи мира, пацифизма, патриотизма, но при этом осознает, что может возникнуть ситуация, в которой необходимо применение жесткой силы, агрессии.

Относительно природы студент понимает важность экологических проблем (5,8 баллов), может принять участие в субботнике и иных мероприятиях совместно с другими, но если есть возможность отказаться, то он ей воспользуется.

Для студентов результатом обучения (9,6 баллов) становится трудоустройство на престижную работу, но при этом прикладывать много усилий и проявлять собственную инициативу в процессе учебы они не хотят [13].

Студент признает ценность культурных, духовно-нравственных форм поведения (4,75 баллов), но не всегда руководствуется ими в своей повседневной жизни по причине нежелания прикладывать к этому усилия. Следовательно, молодой человек находит оправдание эпизодическому проявлению хамства, неряшливости, нецензурной брани и пр. В ходе анализа обозначилась доля студентов (8 %), которые склонны делить людей на «нормальных» и «ненормальных». К первым они относятся уважительно и могут проявлять милосердие, а вторых считают носителями девиаций (например, бомжи, психически больные люди и т. д.). Относительно восприятия другого человека студент может оказать помощь, когда его об этом попросят, но при этом он ожидает вознаграждение в ответ.

Часто неосознанно студент может разделять предрассудки и даже признавать культурный плюрализм, но при этом он не обладает навыком распознавания латентных проявлений дискриминации в социальных процессах и отношениях, а также не понимает другого человека и не умеет взглянуть на мир с его точки зрения.

Связующим звеном между внутренним миром студента и социальной средой является система воспитания, которая представляет собой совокупность подходов, методов, форм, способов для развития разносторонней личности и ее дальнейшего самоопределения. Причем от функционирования тех или иных воспитательных практик и их влияния на составляющие социальной среды зависит достижение поставленных задач, обозначенных в Стратегии развития молодежи Российской Федерации [2].

### **Структура воспитательной работы со студентами**

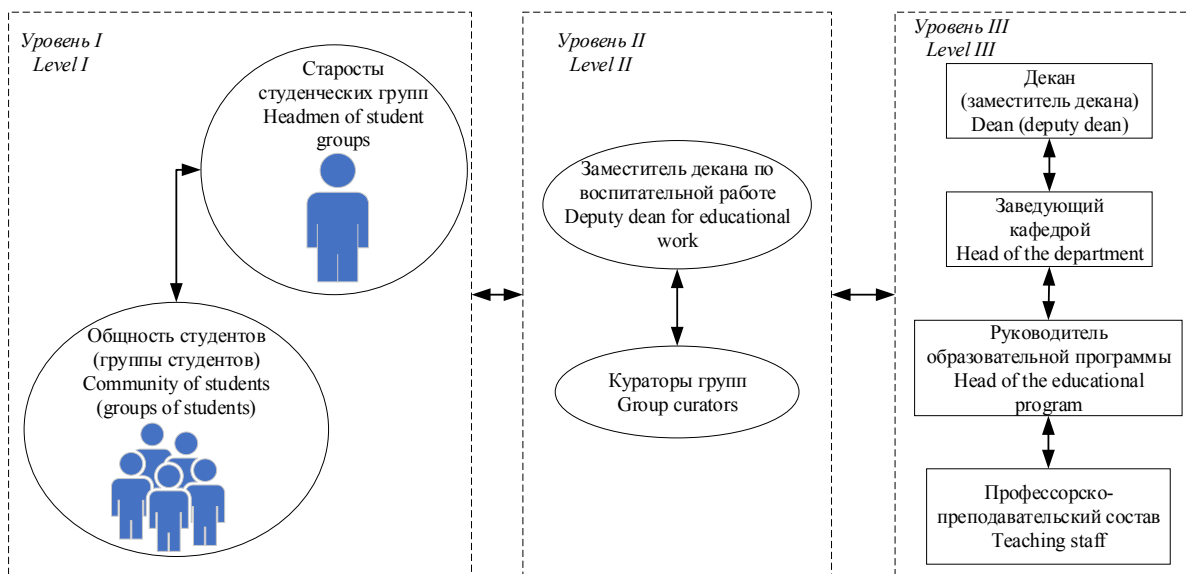
Структура воспитательной работы представляет собой многоуровневый процесс взаимодействия воспитателей и обучающихся, деятельность по организации, реализующуюся в содержательном и управленческом контексте.

Рассмотрим воспитательный процесс, осуществляющийся через следующие уровни коммуникации (рис. 2):

- студент–студент/староста, где посредством формальных и неформальных коммуникаций выстраивается социально-психологический климат группы, способствующий успешной социализации и адаптации к вузовской среде;
- студент–заместитель декана по воспитательной работе/куратор, где проводится сопровождение и координация обучающихся на всем периоде обучения, создаются условия для развития личности [14];
- студент–декан (заместитель декана)/заведующий кафедрой/руководитель образовательной программы/профессорско-преподавательский состав, где акцентируется внимание на освоении профессиональных компетенций и системе мониторинга/контроля над обучающимися в рамках образовательного процесса.

С учетом поправок в законе «Об образовании» и Стратегии развития молодежи до 2025 года каждый вуз должен самостоятельно разрабатывать программу по воспитательной работе со студентами. В силу этого особое внимание следует уделить содержанию, формам, подходам и методам воспитания.

При выборе направлений воспитательной работы предлагается использовать диагностику типовых характеристик социального портрета первокурсника. Так, на основе проведенного исследования по методике М.И. Рожковой «Изучение социализированности личности обучающихся» можно сделать вывод, что у студентов выявлен средний уровень социализированности личности, который находится в пределах от одного до трех баллов из пяти возможных и состоит из оценки социальной активности (2,8 баллов), нравственности (2,5 баллов), автономности (2,7 баллов) и адаптивности (2,4 балла) [9].



Источник: составлено авторами.  
 Source: compiled by the authors.

**Рис. 2.** Уровни коммуникации воспитательной работы  
**Fig. 2.** Communication levels of educational work

Исходя из этого выделим основные направления воспитательной работы с учетом уровней коммуникации:

- социализация и духовно-нравственное воспитание – реализуется на I, II, III уровнях;
- культурно-просветительское воспитание и творческое развитие – реализуется на I, II, III уровнях;
- гражданско-патриотическое воспитание – реализуется на II, III уровнях;
- экологическое воспитание – реализуется на II, III уровнях;
- профессиональное и трудовое воспитание – реализуется на III уровне.

Относительно представленных выше уровней коммуникации предлагается реализовывать направления воспитательной работы в следующих формах:

- индивидуальные (индивидуальная беседа, консультация, социально-психологическая помощь и пр.) – применяется на I, II, III уровнях;
- групповые (сборы, собрания, час куратора и др.) – применяется на I, II, III уровнях;
- массовые (форум, мастер-классы, тренинги и др.) – применяется на II, III уровнях [15].

В процессе изучения воспитательных практик особую роль приобретает использование подходов, основанных на устоявшихся концепциях и учитывающих новые теоретические очертания.

В теории воспитания выделяются следующие виды подходов:

- формирующий, под которым воспитание понимается как система мотивов обучающихся, развивающих определенные качества личности. Определение этих качеств связано с социальным заказом государства и общества в соответствии с основополагающими нормативными документами, регулирующими процесс воспитательной работы в высшей школе;
- культурологический способствует созданию условий для проявления студентами разного рода активностей, с помощью которых он пробует, экспериментирует и тем самым выстраивает свою траекторию развития личности;
- синергетический предполагает учет разнонаправленности воспитательного воздействия на обучающихся с использованием внутреннего потенциала личности и ресурсов образовательной среды;

- социализирующий, где воспитание понимается как процесс включения человека в систему общественных отношений и проявляется через приобретение личного жизненного опыта, развитие студенческого самоуправления;
- герменевтический, который выражается в индивидуальном сопровождении обучающегося относительно поиска смысла жизни, переживаний, определения уровня тревожности в процессе всего обучения;
- аксиологический, где воспитание представляет собой процесс приоритизации и освоения ценностей, проявляющихся в поведении студентов;
- антропологический подразумевает развитие индивидуальных способностей личности с учетом гуманистических целей и ее внутреннего потенциала;
- психотерапевтический становится актуальным, когда субъекты образовательного процесса сталкиваются с проявлением девиации разного рода (высокий уровень тревожности, депрессия, замкнутость обучающихся и пр.) [10].

В соответствии с уровнями коммуникации воспитательной работы реализация подходов осуществляется следующим образом:

- I – социализирующий, аксиологический;
- II – формирующий, герменевтический, культурологический, социализирующий, аксиологический, антропологический, психотерапевтический;
- III – синергетический, социализирующий, аксиологический, психотерапевтический.

Несмотря на методологический плюрализм подходов субъектам воспитательно-образовательного процесса рекомендуется использовать все их многообразие, что позволит профессорско-преподавательскому составу овладеть педагогическими приемами, современными методами воспитания и реализовать их на практике для формирования разносторонней личности студентов. При этом методы воспитания рекомендуется отбирать с учетом поставленных целей, социальных вызовов, внутренних ресурсов образовательной организации, а также личностных характеристик обучающихся. В рамках теории воспитания преобладают следующие методы, комплексно применяющиеся на всем периоде обучения:

- вовлечение студентов в разнонаправленную деятельность (учебная, внеучебная) [16, 17];
- развитие сознания личности;
- стимулирование и развитие интеллектуальной, эмоциональной и волевой сфер.

Сочетание этих методов позволяет достичь синергетического эффекта в формировании конкурентоспособной личности молодежи.

В большинстве случаев управление воспитательной работой осуществляется в традиционном формате, когда мероприятия иницируются «сверху вниз» (от воспитателей к обучающимся) в соответствии с заданными ориентирами. Однако данный способ не позволяет учесть разные варианты запросов, ожиданий и проблем индивидуального и группового характера обучающихся. В силу этого рекомендуется использовать проектную форму управления воспитанием, которая реализуется «снизу вверх» (от обучающихся к воспитателям), принимая во внимание специфику социального портрета студента. Предпочтительной альтернативой является использование гибридного подхода управления воспитанием [18–20].

### **Заключение**

Образовательная политика в государстве основывается на идее неразрывности процессов обучения и воспитания, но при этом поиск направлений деятельности, форм, подходов, методов воспитательной работы с личностью студента остается актуальным. Причем с каждым годом у студентов видоизменяются установки, ориентиры, взгляды в соответствии с развитием их индивидуального мира и социальными вызовами внешней среды. В силу этого вос-

питательная работа и ее содержательный контент не могут быть константой, а должны иметь имманентный потенциал к адаптации и быть открытыми к системным обновлениям.

Для того чтобы достичь синергетического эффекта в воспитании студенческой молодежи, в статье представлена структура воспитательной работы, позволяющая определить направления деятельности, формы, подходы, методы и приемы управления. При этом в качестве диагностики внутреннего мира обучающегося и его отношения с внешней средой сформировался социальный портрет студента, что важно учитывать при планировании, организации воспитательной работы в высшей школе.

### СПИСОК ЛИТЕРАТУРЫ

1. О внесении изменений в Федеральный закон «Об образовании в Российской Федерации» и статью 2 Федерального закона «О внесении изменений в Федеральный закон «Об образовании в Российской Федерации»: федер. закон от 25 декабря 2023 г. № 685-ФЗ. URL: <https://rg.ru/documents/2023/12/29/document-ob-obrazovanii.html> (дата обращения 01.04.2024).
2. Стратегия развития молодежи Российской Федерации на период до 2025 года. URL: <https://youthlib.mirea.ru/ru/reader/315> (дата обращения 01.04.2024).
3. Власова А.Д., Кольшклина В.А., Гитман Е.К. Воспитательная работа в вузе: историко-правовой аспект // Гуманитарные исследования. Педагогика и психология. – 2022. – № 9. – С. 17–25.
4. Дегтярева Н.А. Опыт исторического анализа внеучебной работы в условиях социальных трансформаций рубежа XX–XXI вв. на примере высшей школы Томска: автореф. дис. ... канд. ист. наук. – Барнаул, 2010. – 23 с.
5. Воспитание в вузе: основные понятия и новое в законодательстве. URL: <https://lala.lanbook.com/vospitanie-v-vuze-osnovnye-ponyatiya> (дата обращения 03.04.2024).
6. Методические рекомендации по разработке рабочей программы воспитания и календарного плана воспитательной работы образовательной организации высшего образования. URL: <https://minobrnauki.gov.ru/about/deps/dgmpispvsvo/education/> (дата обращения 05.04.2024).
7. Личность как предмет воспитания. URL: <https://vaniorolap.narod.ru/theme4.html> (дата обращения 05.04.2024).
8. Кулешова И.В., Степанов П.В., Григорьев Д.В. Методика диагностики личностного роста. URL: <https://nsportal.ru/shkola/klassnoe-rukovodstvo/library/2015/11/03/metodika-diaagnostiki-lichnostnogo-rosta-avtory-i-v> (дата обращения 29.04.2024).
9. Рожков М.И. Методика для изучения социализированности личности учащегося. URL: [https://mokeevo.edu.yar.ru/rip/rabochie\\_materiali/diaagnostiki/metodika\\_dlya\\_izucheniya\\_sotsializirovannosti.pdf](https://mokeevo.edu.yar.ru/rip/rabochie_materiali/diaagnostiki/metodika_dlya_izucheniya_sotsializirovannosti.pdf) (дата обращения 29.04.2024).
10. Голованова Н.Ф. Подходы к воспитанию в современной отечественной педагогике // Педагогика. – 2007. – № 10. – С. 38–48.
11. Darmon M. Socialization. – United States: John Wiley & Sons, 2023. – 208 p.
12. Исследование взаимосвязи профессионального становления и жизненного мира студентов / Н.А. Дегтярева, Т.Е. Григорьева, А.Е. Карелин // Современное образование: интеграция образования, науки, бизнеса и власти. Приоритетные ориентиры высшего образования в России: стратегическое партнерство и технологический суверенитет: материалы Международной научно-методической конференции. – Томск, 25–26 января 2024. – Часть 2. – Томск: Изд-во ТУСУРа, 2024. – С. 5–10.
13. Socialization in higher education and the early career: theory, research and application / Eds. J.C. Weidman, L. De Angelo. – Berlin: Springer Nature, 2020. – 323 p.
14. Положение об организации и реализации дисциплины «Education design (Проектирование индивидуальной траектории развития)» в ТУСУРе № 1598 от 23.12.2022. URL: <https://regulations.tusur.ru/documents/1332> (дата обращения 29.04.2024).
15. Котельникова Е.Ю. К вопросу о воспитании студентов в современном вузе // Современный ученый. – 2022. – № 3. – С. 141–145.
16. Belikova L.F. Students' attitudes toward extracurricular activity in an institution of higher learning // Russian Education & Society. – 2002. – Vol. 44. – № 2. – P. 73–85.
17. Noskova T. et al. Students in the information environment: a study of educational and extracurricular activities // International Journal of Continuing Engineering Education and Life Long Learning. – 2015. – Vol. 25. – № 4. – P. 394–410.
18. Роль воспитательной работы в профессиональном становлении современного специалиста высшей школы / Ж.Е. Турчина, А.И. Бакшеев, С.Л. Бакшеева, О.В. Андrenko, В.Г. Иванов // Современное педагогическое образование. – 2022. – № 2. – С. 154–158.



19. Привалова Г.Ф. Теоретико-методологические основы воспитательной работы со студентами в условиях современного вуза // Категория «Социального» в современной педагогике и психологии: материалы 11-й Всероссийской научно-практической конференции с дистанционным и международным участием. – Ульяновск, 22–23 июня 2023. – Ульяновск: Зебра, 2023. – С. 303–310.
20. Шакурова М.В., Селиванова Н.Л., Ромм Т.А. Теоретические и методические основы организации и осуществления воспитательной работы в образовательных организациях высшего образования // Сибирский педагогический журнал. – 2022. – № 4. – С. 7–21.

### Информация об авторах

**Дегтярева Наталия Алексеевна**, кандидат исторических наук, доцент кафедры автоматизации обработки информации, доцент кафедры компьютерных систем в управлении и проектировании Томского государственного университета систем управления и радиоэлектроники, Россия, 634050, г. Томск, пр. Ленина, 40; natalia.a.degtyareva@tusur.ru

**Григорьева Татьяна Евгеньевна**, кандидат технических наук, доцент кафедры компьютерных систем в управлении и проектировании Томского государственного университета систем управления и радиоэлектроники, Россия, 634050, г. Томск, пр. Ленина, 40; tanya\_grig\_1991@mail.ru

Поступила в редакцию: 18.06.2024

Поступила после рецензирования: 20.08.2024

Принята к публикации: 30.09.2024

### REFERENCES

1. *On Amendments to the Federal Law «On Education in the Russian Federation» and Article 2 of the Federal Law «On Amendments to the Federal Law «On Education in the Russian Federation»*. Federal Law No. 685-FZ dated December 25, 2023. (In Russ.) Available at: <https://rg.ru/documents/2023/12/29/document-ob-obrazovanii.html> (accessed 1 April 2024).
2. *Youth Development Strategy of the Russian Federation for the period up to 2025*. (In Russ.) Available at: <https://youthlib.mirea.ru/ru/reader/315> (accessed 1 April 2024).
3. Vlasova A.D., Kolyshkina V.A., Gitman E.K. Educational work at the university: historical and legal aspect. *Humanitarian studies. Pedagogy and psychology*, 2022, no. 9, pp. 17–25. (In Russ.)
4. Degtyareva N.A. *The experience of historical analysis of extracurricular work in the context of social transformations at the turn of the XX–XXI centuries on the example of Tomsk Higher School*. Cand. Dis. Abstract. Barnaul, 2010. 23 p. (In Russ.)
5. *Education at the university: basic concepts and new legislation*. (In Russ.) Available at: <https://lala.lanbook.com/vospitanie-v-vuze-osnovnye-ponyatiya> (accessed 3 April 2024).
6. *Methodological recommendations for the development of a work program of education and a calendar plan of educational work of an educational organization of higher education*. (In Russ.) Available at: <https://minobrnauki.gov.ru/about/deps/dgmpispvsvo/education/> (accessed 5 April 2024).
7. *Personality as a subject of education*. (In Russ.) Available at: <https://vaniorolap.narod.ru/theme4.html> (accessed 5 April 2024).
8. Kuleshova I.V., Stepanov P.V., Grigoriev D.V. *Methods of diagnosis of personal growth*. (In Russ.) Available at: <https://nsportal.ru/shkola/klassnoe-rukovodstvo/library/2015/11/03/metodika-dagnostiki-lichnostnogo-rosta-avtory-i-v> (accessed 29 April 2024).
9. Rozhkov M.I. A methodology for studying the socialization of a student's personality. (In Russ.) Available at: [https://mokeevo.edu.yar.ru/rip/rabochie\\_materiali/diagnostiki/metodika\\_dlya\\_izucheniya\\_sotsializirovannosti.pdf](https://mokeevo.edu.yar.ru/rip/rabochie_materiali/diagnostiki/metodika_dlya_izucheniya_sotsializirovannosti.pdf) (accessed 29 April 2024).
10. Golovanova N.F. Approaches to education in modern Russian pedagogy. *Pedagogika*, 2007, no. 10, pp. 38–48. (In Russ.)
11. Darmon M. *Socialization*. United States, John Wiley & Sons, 2023. 208 p.
12. Degtyareva N.A., Grigoreva T.E., Karelin A.E. The study of the relationship between professional development and the life world of students. *Materials of the International Scientific and Methodological Conference. Modern education: integration of education, science, business and government. Priority guidelines for higher education in Russia: strategic partnership and technological sovereignty*. Tomsk, TUSUR Press, 2024. Tomsk, January 25–26, 2024. P. 2, pp. 5–10. (In Russ.)
13. *Socialization in higher education and the early career: theory, research and application*. Eds. J.C. Weidman, L. De Angelo. Berlin, Springer Nature, 2020. 323 p.

14. Regulation on the organization and implementation of the discipline "Education design (Designing an individual development trajectory)" in TUSUR No. 1598 dated 12/23/2022. (In Russ.) Available at: <https://regulations.tusur.ru/documents/1332> (accessed 29 April 2024).
15. Kotelnikova E.Yu. On the problem of upbringing modern university students. *Modern scientist*, 2022, no. 3, pp. 141–145. (In Russ.)
16. Belikova L.F. Students' attitudes toward extracurricular activity in an institution of higher learning. *Russian Education & Society*, 2002, vol. 44, no. 2, pp. 73–85.
17. Noskova T. Students in the information environment: a study of educational and extracurricular activities. *International Journal of Continuing Engineering Education and Life Long Learning*, 2015, vol. 25, no. 4, pp. 394–410.
18. Turchina Zh.E., Baksheev A.I., Baksheeva S.L., Andrenko O.V., Ivanov V.G. The role of educational work in the professional development of a modern specialist in higher education. *Modern Pedagogical Education*, 2022, no. 2, pp. 154–158. (In Russ.)
19. Privalova G.F. Theoretical and methodological foundations of educational work with students in the conditions of a modern university. *The category of "Social" in modern pedagogy and psychology. Materials of the 11th All-Russian Scientific and Practical Conference with remote and international participation*. Ulyanovsk, June 22–23, 2023. Ulyanovsk, Zebra Publ. House, 2023. pp. 303–310. (In Russ.)
20. Shakurova M.V., Selivanova N.L., Romm T.A. Theoretical and methodological bases of organization and implementation of educational work in educational institutions of higher education. *Siberian Pedagogical Journal*, 2022, no. 4, pp. 7–21. (In Russ.)

### Information about the authors

**Natalia A. Degtyareva**, Cand. Sc., Assistant Professor, Tomsk State University of Control Systems and Radioelectronics, 40, Lenin avenue, Tomsk, 634050, Russian Federation; [natalia.a.degtiareva@tusur.ru](mailto:natalia.a.degtiareva@tusur.ru)

**Tatyana E. Grigorieva**, Cand. Sc., Assistant Professor, Tomsk State University of Control Systems and Radioelectronics, 40, Lenin avenue, Tomsk, 634050, Russian Federation; [tanya\\_grig\\_1991@mail.ru](mailto:tanya_grig_1991@mail.ru)

Received: 18.06.2024

Revised: 20.08.2024

Accepted: 30.09.2024