

УДК: 338.46:664:334.012.3(47+57)

**ТЕНДЕНЦИИ РАЗВИТИЯ ПРЕДПРИЯТИЙ
ПИЩЕВОЙ ПРОМЫШЛЕННОСТИ
РОССИИ В РАЗРЕЗЕ ФОРМ
СОБСТВЕННОСТИ ЗА ПЕРИОД
2011–2015 ГГ.
TRENDS IN DEVELOPMENT OF FOOD
INDUSTRY ENTERPRISES IN RUSSIA BY
TYPES OF OWNERSHIP FOR 2011–2015**

В.В. Спицын, Ю.Я. Кацман, М.Л. Шинкеев,
М.В. Рыжкова, Л.Ю. Спицына, М.И. Хорошильцев
V.V. Spitsin, Yu.Ya. Katsman, M.L. Shinkeev,
M.V. Ryzhkova, L.Yu. Spitsina, M.I. Khoroshiltsev

Томский политехнический университет,
Россия

Томский государственный университет
систем управления и радиоэлектроники,
Россия

Tomsk Polytechnic University, Russia
Tomsk State University of Control Systems
and Radioelectronics, Russia.

E-mail: spitsin_vv@mail.ru

Спицын Владислав Владимирович,
кандидат экономических наук, доцент
кафедры менеджмента Школы инженерного
предпринимательства Национального
исследовательского Томского
политехнического университета,
Россия, 634050, г. Томск, пр. Ленина, 30;
доцент кафедры экономики Томского
государственного университета систем
управления и радиоэлектроники,
Россия, 634050, г. Томск, пр. Ленина, 40.
E-mail: spitsin_vv@mail.ru

Кацман Юлий Янович,
кандидат технических наук, доцент кафедры
информационных систем и технологий
Инженерной школы информационных
технологий и робототехники Национального
исследовательского Томского
политехнического университета,
Россия, 634050, г. Томск, пр. Ленина, 30.
E-mail: katsman@tpu.ru

Шинкеев Михаил Леонидович,
кандидат физико-математических наук,
доцент кафедры математики
и математической физики Инженерной
школы ядерных технологий Национального
исследовательского Томского
политехнического университета,
Россия, 634050, г. Томск, пр. Ленина, 30.
E-mail: schinkeev@tpu.ru

Рыжкова Марина Вячеславовна,
доктор экономических наук, профессор
кафедры экономики Школы инженерного
предпринимательства Национального
исследовательского Томского
политехнического университета,
Россия, 634050, г. Томск, пр. Ленина, 30;
заведующая кафедрой экономики Томского
университета систем управления
и радиоэлектроники,
Россия, 634050, г. Томск, пр. Ленина, 40.
E-mail: marybox@inbox.ru

Спицына Любовь Юрьевна,
кандидат экономических наук, доцент
кафедры экономики Школы инженерного
предпринимательства Национального
исследовательского Томского
политехнического университета,
Россия, 634050, г. Томск, пр. Ленина, 30.
E-mail: s_luba_07@mail.ru

Хорошильцев Михаил Иванович,
аспирант кафедры менеджмента Школы
инженерного предпринимательства
Национального исследовательского
Томского политехнического университета,
Россия, 634050, г. Томск, пр. Ленина, 30.
E-mail: cause12@yandex.ru

Актуальность исследования обусловлена особенностями развития пищевой промышленности России в современных условиях и ее значимостью для экономики и продовольственной безопасности страны. *Целью* работы является выявление закономерностей и тенденций развития предприятий пищевой промышленности России в разрезе форм собственности за период 2011–2015 гг. *Методы исследования.* Для выявления закономерностей и тенденций развития применяется дисперсионный анализ к показателям финансовой отчетности предприятий, полученным из системы СПАРК. *Результаты.* 2014–2015 гг. оказались непростыми для предприятий пищевой промышленности. Влияние позитивного фактора (продовольственного эмбарго) компенсировалось негативным фактором (снижением платежеспособного спроса). Предприятия в российской собственности демонстрировали более ярко выраженную позитивную динамику развития (прирост выручки, активов, прибыли от продаж и т. д.). Однако смогли лишь незначительно улучшить свои показатели по сравнению с предприятиями в иностранной собственности. Выявлены серьезные проблемы и, по сути, приостановление развития предприятий в совместной собственности. Серьезным негативным результатом является снижение доли основ-

ных средств в активах у предприятий в российской и иностранной собственности. Это говорит о проблемах с инвестициями в основной капитал, без которых невозможно реализовать импортозамещение. Выявлены существенные изменения, происходящие в территориальной (региональной) структуре пищевой промышленности. Указанные тенденции и проблемы необходимо учитывать при государственном стимулировании дальнейшего развития пищевой промышленности России.

Ключевые слова: пищевая промышленность, тенденции и приоритеты развития, иностранные инвестиции, финансовая отчетность предприятий, дисперсионный анализ, кризис, экономические санкции, Россия, регионы России.

The relevance of the study is determined by the features of development of the Russian food industry in modern conditions and its importance for the economy and food security of the country. **The aim** of the paper is to identify the patterns and trends in development of food industry enterprises in Russia by forms of ownership for 2011–2015. **Methods of research.** To determine the patterns and trends of development the authors have applied the dispersion analysis to financial statements of enterprises obtained from the SPARK system. **Results.** 2014–2015 were not easy for food industry. The influence of the positive factor (food embargo) was compensated by a negative factor (a decrease in effective demand). Enterprises in Russian ownership demonstrated stronger positive dynamics of development (growth in revenues, assets, profit from sales, etc.). However, they could only slightly improve their indicators compared to foreign-owned enterprises. We have identified serious problems and, in fact, the suspension of development of enterprises in joint ownership. Serious negative result is the decrease in the share of fixed assets in assets at enterprises in Russian and foreign ownership. This indicates the problems with investments in fixed assets, without which it is impossible to realize import substitution. Significant changes are taking place in the territorial (regional) structure of the food industry. These problems should be considered in stimulating the further development of the food industry in Russia.

Key words: food industry, development trends and priorities, foreign investments, financial statements of enterprises, dispersion analysis, crisis, economic sanctions, Russia, regions of Russia.

Исследование современных тенденций развития предприятий пищевой промышленности (подраздел ДА «Производство пищевых продуктов, включая напитки, и табака» [1]) представляет несомненный интерес в современных условиях. Пищевая промышленность является значимой отраслью экономики России. Она обеспечивает существенный объем производства, характеризуется высокой занятостью и определяет продовольственную безопасность страны. В 2014–2015 гг. пищевая промышленность получила как стимул для развития в виде продовольственного эмбарго, так и ограничения из-за снижения платежеспособного спроса населения. В рамках настоящей работы мы исследуем поведение предприятий пищевой промышленности за 2011–2015 гг. в разрезе форм собственности (предприятия в российской (РС), иностранной (ИС) и совместной собственности (СС)).

Целью работы является выявление закономерностей и тенденций развития предприятий пищевой промышленности России (подраздел ДА) в разрезе форм собственности за период 2011–2015 гг. Исследование включает в себя как относительно стабильный период 2011–2013 гг., так и очередной проблемный для России период – 2014–2015 гг., в который предприятия в РС могли получить преимущества за счет введения Россией ответных санкций, ограничивающих импорт сельскохозяйственного сырья и продуктов пищевой промышленности из отдельных стран.

Обзор литературы

Пищевая промышленность является одной из важнейших отраслей обрабатывающей промышленности страны. Она обеспечивает удовлетворение основных и постоянно возобновляющихся потребностей в продуктах питания, а также характеризуется высокой занятостью и значительным объемом производства. Пищевая промышленность и

сельское хозяйство формируют агропромышленный комплекс [2–4], который обеспечивает продовольственную безопасность страны.

Согласно исследованиям [5–7], динамика развития пищевой промышленности России является достаточно стабильной, в том числе в кризисные периоды, что объясняется ее ориентацией на удовлетворение базовых и постоянно возобновляющихся потребностей в продуктах питания. Так, индекс роста производства пищевых продуктов в 2009 году составил 100,3 %, а в 2014 и 2015 годах – 102,5 и 102,0 %. Высокие индексы (более 104 %) демонстрировала пищевая промышленность в 2010–2012 гг. Однако 2013 год оказался проблемным, когда индекс производства пищевых продуктов составил 101,3 % [5]. Отметим, что 2013 год трактуется как проблемный для всей обрабатывающей промышленности России согласно исследованию [8], т. е. проблемы появились еще до кризисного 2014 года.

2014 год оказался непростым для экономики России и сопровождался напряженной политической ситуацией, падением цен на нефть, курса рубля и платежеспособного спроса населения. Пищевая промышленность получила определенные преимущества и стимулы для развития благодаря введению продовольственного эмбарго в отношении отдельных стран. Однако, согласно исследованиям [9, 10], продовольственное эмбарго не привело к снижению импорта, а только к изменению структуры импорта в пользу других стран. Рост цен на продукты питания в условиях падающего платежеспособного спроса привел к определенным финансовым проблемам у предприятий пищевой промышленности в регионах России [11]. Современные проблемы и тенденции развития компаний в пищевой промышленности описываются также в работе [12], где отмечается ориентация большинства российских компаний на внутренние, преимущественно региональные, рынки сбыта.

Стабильный и емкий внутренний рынок сбыта привлекает иностранных инвесторов и крупные транснациональные корпорации по производству пищевых продуктов. Ученые отмечают, что в пищевой промышленности России высокая доля продукции предприятий в ИС, которые нацелены на высококорентабельный сегмент рынка пищевых продуктов с низкой долей натурального сырья [12]. Проведенные нами исследования показывают, что доля продукции предприятий в ИС составляла от 30 до 57 % в пяти из десяти лидирующих по объемам отгруженной продукции пищевой промышленности российских регионах [13, 14]. Аналогичную экспансию иностранных инвесторов отмечают и зарубежные страны. В частности, особенности иностранных инвестиций в пищевую промышленность зарубежных стран исследуются в работах [15–18]. В исследованиях зарубежных ученых [19–21] отмечается, что предприятия в ИС и СС имеют определённые преимущества над отечественными предприятиями и создают проблемы для развития последних в стабильных экономических условиях.

Предприятия в ИС и СС играют существенную роль в пищевой промышленности России. Согласно данным ЕМИСС, на их долю приходилось 30 % отгруженной продукции пищевой промышленности в 2014 году (рассчитано авторами по данным Росстат [22]). Целью настоящей работы является исследование закономерностей и тенденций развития предприятий пищевой промышленности России в разрезе форм собственности. Мы постараемся определить, как современная экономическая и политическая ситуация (падение платежеспособного спроса, санкции, продовольственное эмбарго) отразилась на предприятиях пищевой промышленности различных форм собственности. Исследование будет построено на основе анализа финансовой отчетности крупных и средних предприятий пищевой промышленности. В рамках настоящей работы мы изучаем поведение этих предприятий за период 2011–2015 гг., который включает в себя как относительно стабильный период 2011–2013 гг., так и период нового кризиса с 2014 года.

Методология исследования

Объектом изучения в настоящей работе являются предприятия пищевой промышленности России (подраздел DA). Данные по показателям бухгалтерской отчетности этих предприятий получены из системы СПАРК [23]. Для анализа были сформированы следующие выборки предприятий:

1. Предприятия пищевой промышленности в РС (далее – РС) – 362 предприятий.
2. Предприятия пищевой промышленности в ИС (далее – ИС) – 68 предприятий.
3. Предприятия пищевой промышленности в СС (далее – СС) – 26 предприятий.

Критерием включения предприятия в выборку был объем выручки не менее 1 млрд рублей за каждый год периода 2011–2015 гг. Тем самым приоритет в исследовании отдавался изучению крупных и относительно стабильно функционирующих предприятий. Вновь создаваемые или ликвидированные предприятия были исключены из анализа.

Сравнительные характеристики статистических данных по полному кругу предприятий (согласно [22]) и агрегированных значений показателей предприятий по сформированным выборкам (рассчитанные авторами согласно [23]) представлены на рис. 1.

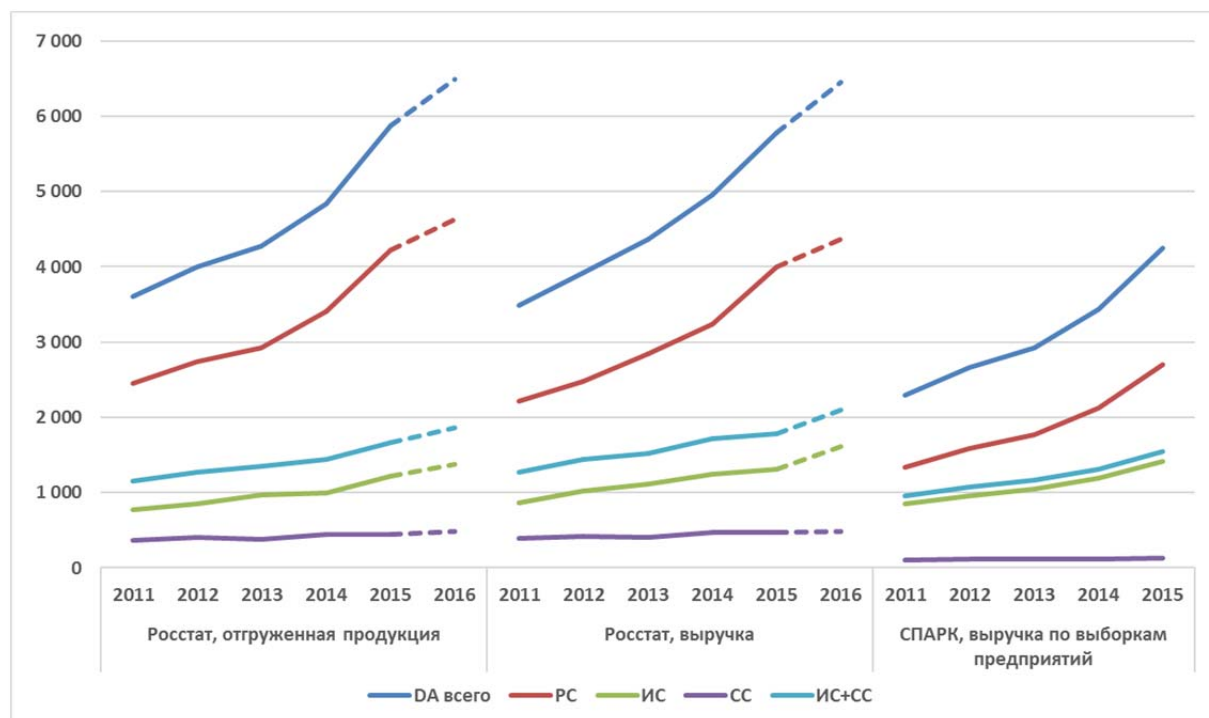


Рис. 1. Динамика и сравнение статистических данных и данных финансовой отчетности предприятий пищевой промышленности России, млрд руб.

Рис. 1 иллюстрирует агрегированные тенденции развития исследуемых объектов. Выявлен стабильный рост выручки и отгруженной продукции предприятий в РС и ИС, и слабый рост или отсутствие роста у предприятий в СС. Отметим, что в 2015 году выручка по исследуемой выборке предприятий (СПАРК) составила 73 % выручки по данным Росстата. Таким образом, сформированная выборка предприятий отражает 73 % объема выручки по полной выборке.

Источниками данных для анализа выступает бухгалтерская отчетность предприятий за период 2011–2015 гг., полученная из информационной системы СПАРК [23]. В рамках настоящей работы исследование проводится по следующим направлениям:

1. Анализ ежегодных темпов роста выручки, активов и основных средств.
2. Анализ динамики абсолютных значений показателей выручки, активов, основных средств, прибыли от продаж.
3. Анализ динамики структурных показателей: доля себестоимости в выручке, доля коммерческих и управленческих расходов в выручке, доля прибыли от продаж в выручке, доля основных средств в активах, соотношение основных средств и выручки.
4. Анализ региональных тенденций развития предприятий пищевой промышленности, в том числе предприятий в иностранной собственности.

Методы исследования. Для проверки гипотез о различиях в средних значениях показателей и их динамики использовался дисперсионный анализ, который применяется согласно работам [24–26] по следующей методике:

1. Тестирование распределения исследуемого показателя на соответствие нормальному закону распределения и определение приоритетного метода дальнейшего дисперсионного анализа (параметрический или непараметрический) и приоритетных критериев проверки гипотез.
2. Дисперсионный анализ исследуемого показателя (проверка статистической значимости различия средних между предприятиями различных форм собственности и в динамике (между годами)).
3. Экономическая интерпретация выявленных различий.

Результаты исследования

Для корректного применения критериев парного сравнения выборок была проверена гипотеза относительно нормального распределения рассматриваемых показателей по совокупности форм собственности с помощью χ^2 -критерия Пирсона. В ходе проверки выявлены значимые отличия от нормального распределения. Поэтому предпочтения отдавались непараметрическим критериям проверки гипотез о различиях в средних (точнее – различия средних рангов, медианы, квартильного размаха):

- критерий Манна–Уитни для сравнения двух независимых групп;
- критерий Вилкоксона для сравнения двух зависимых групп;
- критерий Краскела–Уоллиса для множественных сравнений независимых групп;
- критерий Фридмана для множественных сравнений зависимых групп.

Статистическая значимость различий определялась в зависимости от полученного значения p соответствующего критерия согласно следующей шкале:

- $p > 0,05$ – незначимые различия;
- $0,05 > p > 0,005$ – статистически значимые различия;
- $0,005 > p > 0,0005$ – сильно значимые различия;
- $0,0005 > p$ – высоко значимые различия.

1. Анализ темпов роста основных финансовых показателей за период 2011–2015 гг.

Результаты анализа ежегодных темпов роста выручки представлены на рис. 2.

Представленные на рисунке данные показывают ежегодный увеличение выручки у предприятий всех форм собственности (средний рост выручки больше 1 для каждого года и предприятий каждой формы собственности).

Дисперсионный анализ различий средних темпов роста отражает следующее:

1. Между предприятиями разных форм собственности средние темпы роста выручки отличаются статистически не значимо за каждый из исследуемых годов, а также и за промежутки лет. В частности, незначимы различия темпов роста за 2011–2015 гг., 2011–2013 гг., 2013–2015 гг.

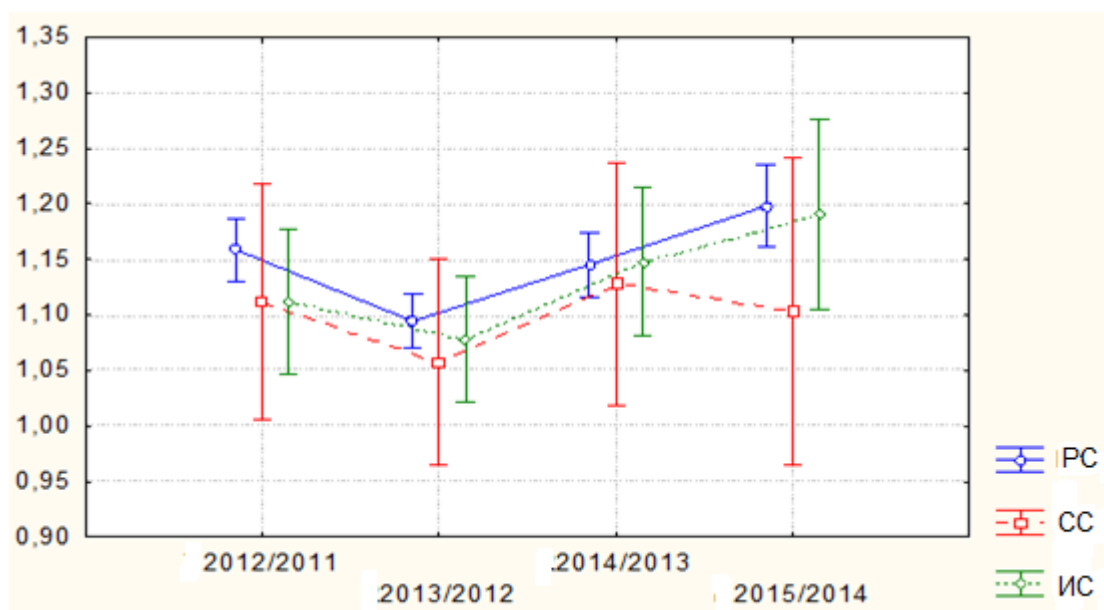


Рис. 2. Темпы роста выручки (групповые средние с 95%-ми доверительными интервалами)

2. Между отдельными годами различия средних темпов роста значимы для предприятий в РС и незначимы для предприятий в ИС и СС. У предприятий в РС выявлено статистически значимое падение средних темпов роста выручки в 2013 году (по сравнению с 2012 годом), которое затем было компенсировано в 2014 и 2015 годах, когда средние темпы роста стали выше, чем в предыдущий период.

В отношении средних темпов роста активов и основных средств отметим, что различия между предприятиями разных форм собственности оказались статистически незначимые за каждый исследуемый год. Изменения средних темпов роста между годами были высоко значимыми для предприятий в РС и статистически значимыми для предприятий в ИС и СС в отдельные годы. При этом отмечалось как увеличение средних темпов роста, так и уменьшение. В частности, для предприятий в РС увеличение средних темпов роста было в 2014 году, а уменьшение – в 2013 и 2015 годах. Таким образом, у предприятий в РС проблемный период роста выручки в 2013 году совпал с проблемным периодом роста активов, однако ускорение роста выручки в 2015 году сопровождалось падением темпов роста активов.

В целом отметим большую вариацию темпов роста показателей между предприятиями и небольшие выборки предприятий в ИС и СС. Эти факторы негативно сказались на оценке статистической значимости различий. Также имеются определенные проблемы с оценкой темпов роста прибыли, так как у отдельных предприятий значения прибыли могли оказаться отрицательными. Поэтому анализ темпов роста был дополнен анализом динамики абсолютных показателей.

2. Анализ динамики абсолютных значений показателей за 2011–2015 гг.

Результаты анализа абсолютных значений выручки и активов приведены на рис. 3.

На представленных графиках хорошо видны статистически значимые различия в ежегодных значениях средней выручки и активов между предприятиями в РС и предприятиями в ИС и СС. Предприятия в ИС и СС имеют более высокие средние значения выручки и активов, т. е. иностранные инвесторы заинтересованы в создании крупных

предприятий, производящих продукцию для всей России, и напротив, не заинтересованы в создании малых и средних предприятий, которых не много по сравнению с предприятиями в РС.

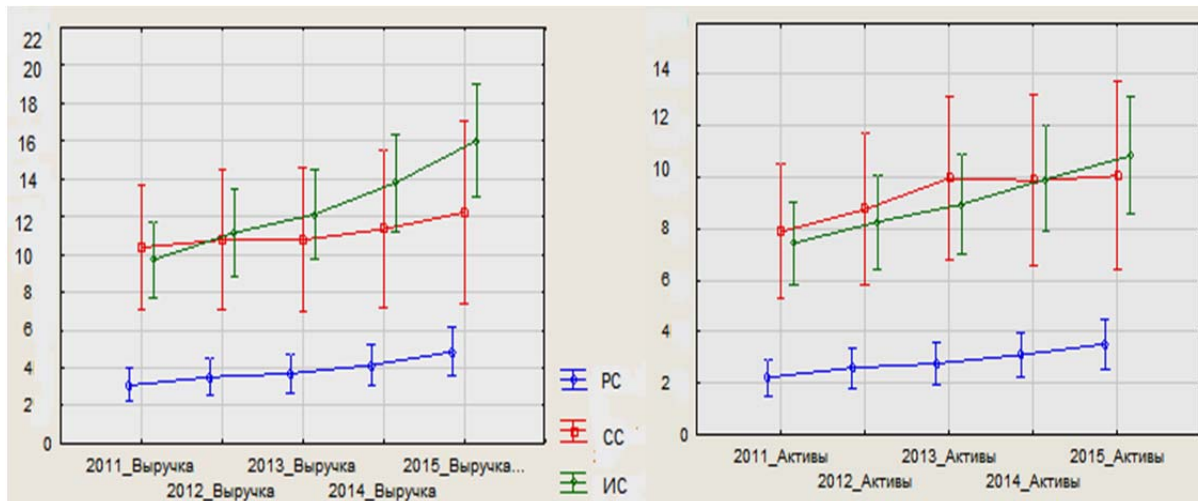


Рис. 3. Динамика выручки и активов предприятий пищевой промышленности России, млрд руб. (групповые средние с 95%-ми доверительными интервалами)

Дисперсионный анализ динамики показателей позволил выявить, что предприятия в РС и ИС демонстрируют стабильный ежегодный прирост выручки и активов за весь период. Отличия между любыми двумя соседними годами высоко значимы. Напротив, предприятия в СС не показывают рост средней выручки (за 2013–2014 гг.) и средних активов (за 2015 год).

Результаты анализа абсолютных значений основных средств и прибыли от продаж приведены на рис. 4.

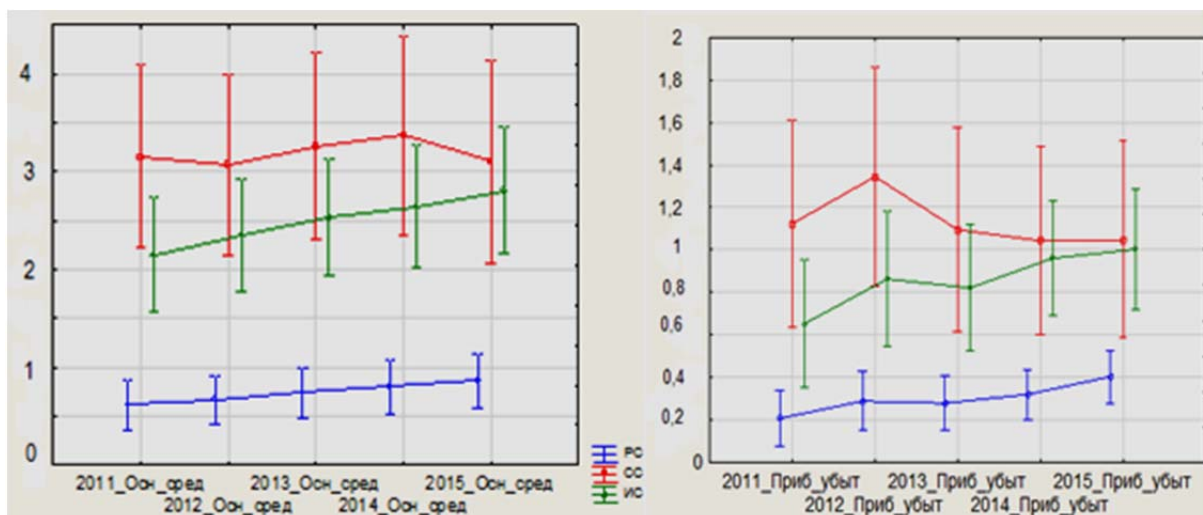


Рис. 4. Динамика основных средств и прибыли от продаж предприятий пищевой промышленности России, млрд руб. (групповые средние с 95%-ми доверительными интервалами)

За весь период 2011–2015 гг. средние значения основных средств у предприятий в РС высоко значимо ниже, чем у предприятий в ИС, при этом различия между РС и СС, а также между ИС и СС статистически незначимые. Дисперсионный анализ динамики показывает ежегодный статистически значимый рост средних значений у предприятий в РС (кроме 2015 года) и незначимые изменения средних у предприятий в ИС и СС между любыми двумя соседними годами. При этом сравнение средних значений за 2011 и 2015 годы показывает высоко значимый рост у предприятий в РС и значимый рост у предприятий в ИС. Средние значения основных средств у предприятий в СС изменяются статистически незначимо.

Средние значения прибыли от продаж предприятий в РС были статистически значимо ниже, чем у предприятий в ИС в 2011–2014 гг., и ниже, чем у предприятий в СС в 2012 году. Однако в 2015 году между предприятиями в РС, ИС и СС не выявлено значимых различий. Предприятия в ИС и СС отличаются друг от друга незначимо в течение всего периода.

Дисперсионный анализ динамики (сравнение средних значений за 2011 и 2015 годы) позволил выявить высоко значимый рост прибыли у предприятий в РС, статистически значимый – у предприятий в ИС и слабо значимый – у предприятий в СС. Однако сравнение средней прибыли за 2012 и 2015 годы показывает высоко значимый рост прибыли у предприятий в РС и незначимое изменение прибыли у предприятий в ИС и СС. Таким образом, предприятия всех форм собственности нарастили прибыль в 2012 году. Затем был проблемный 2013 год (значимого роста нет). И далее – высоко значимый рост у предприятий в РС в 2014 и 2015 гг. В результате предприятия в РС сократили отставание и различия в средней прибыли стали незначимы в 2015 году.

3. Анализ соотношений основных финансовых показателей за период 2011–2015 гг.

Результаты анализа соотношений показателей представлены на рис. 5 и 6.

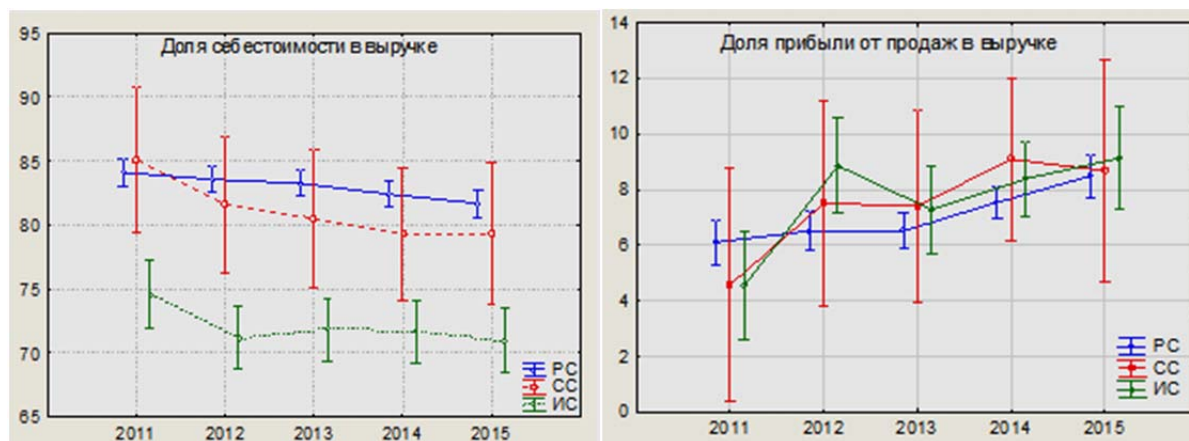


Рис. 5. Динамика доли себестоимости и доли прибыли от продаж в выручке предприятий пищевой промышленности, % (групповые средние с 95%-ми доверительными интервалами)

Средняя доля себестоимости в выручке статистически значимо ниже у предприятий в ИС по сравнению с предприятиями в РС и СС в течение всего периода. Различия между предприятиями РС и СС незначимы. Следовательно, предприятия в ИС по этому показателю являются более эффективными. Однако у них значительно выше доля коммерческих и управленческих расходов. В результате доля прибыли от продаж в выручке между предприятиями в РС, ИС и СС различается незначимо.

Дисперсионный анализ динамики средней доли прибыли от продаж в выручке (сравнение данных за 2011, 2013 и 2015 гг.) показывает высоко значимый рост у предприятий в РС в 2013 и 2015 гг., статистически значимый рост у предприятий в ИС в 2015 году по отношению к 2011 году и слабо значимый рост у предприятий в СС в 2015 году по отношению к 2011 году. Другими словами, предприятия всех форм собственности в исследуемый период повысили свою эффективность, но более ярко эта тенденция выражена у предприятий в РС.

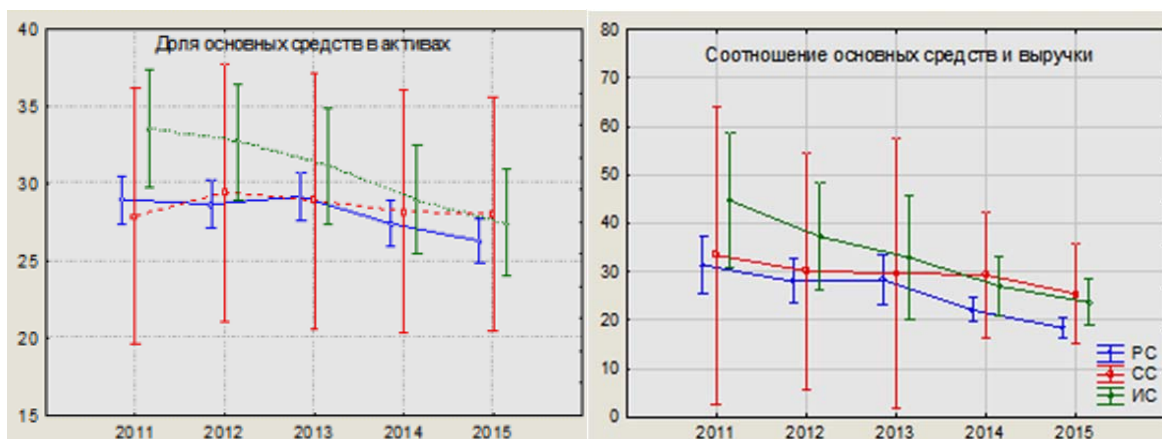


Рис. 6. Динамика соотношений основных средств с активами и выручкой предприятий пищевой промышленности, % (групповые средние с 95%-ми доверительными интервалами)

Средняя доля основных средств в активах в 2012 году была статистически значимо ниже у предприятий в РС по сравнению с предприятиями в ИС. В 2015 году различия между долей основных средств в активах стали статистически незначимыми для предприятий всех форм собственности. Однако соотношение основных средств и выручки остается ниже у предприятия в РС по сравнению с предприятиями в ИС в 2015 году.

Дисперсионный анализ динамики средней доли основных средств в активах (сравнение данных за 2012 и 2015 гг.) показывает высоко значимое снижение у предприятий в РС и ИС, и незначимое изменение у предприятий в СС. Анализ динамики соотношений основных средств и выручки выявил высоко значимое снижение этого показателя у предприятий в РС и ИС и статистически значимое снижение у предприятий в СС в 2015 году по отношению к 2013 году. Также выявлено сильно значимое снижение у предприятий в ИС в 2013 году по отношению к 2011 году.

Следовательно, несмотря на рост выручки и прибыли от продаж, период 2014–2015 гг. можно трактовать как проблемный с точки зрения инвестиций в основные средства для предприятий в РС и ИС. Результаты анализа показывают, что предприятия в РС и ИС предпочитали наращивать оборотные активы, а не основные средства в условиях нестабильной экономической ситуации.

4. Анализ региональных тенденций развития предприятий в иностранной собственности

На уровне регионов России динамика выручки предприятий пищевой промышленности всех форм собственности (по данным ЕМИСС [22]) и предприятий в ИС (расчитано авторами по исследуемой выборке [23]) за 2006–2016 гг. отражена, соответственно, на рис. 7, 8.

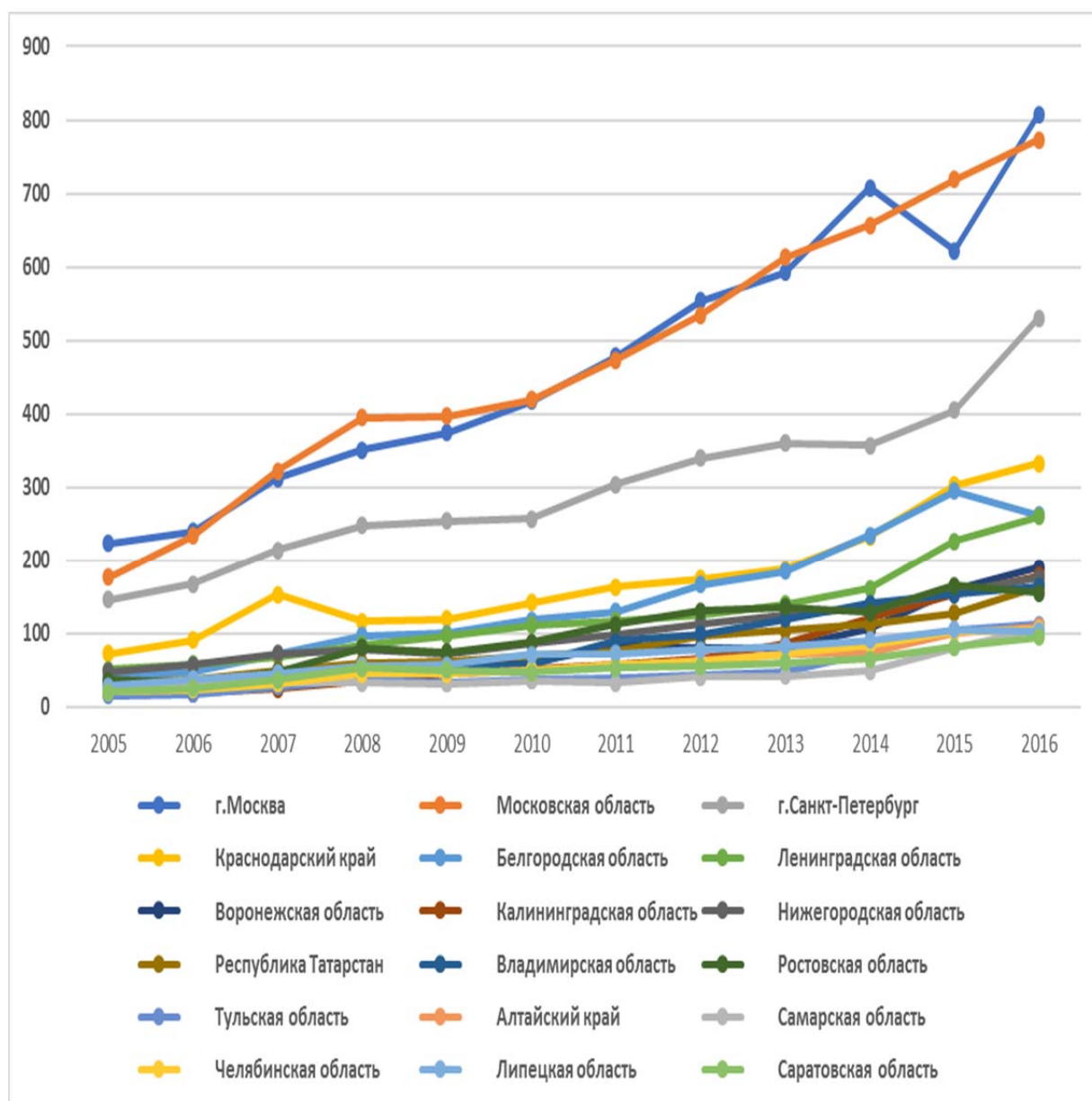


Рис. 7. Динамика выручки предприятий пищевой промышленности всех форм собственности на уровне регионов России, млрд руб.

В целом по пищевой промышленности достаточно стабильны только две лидирующие группы: Москва и Московская область; Санкт-Петербург. Третья лидирующая группа представлена теперь тремя регионами: Краснодарский край и приблизившиеся к нему Белгородская и Ленинградская области. Четвертую лидирующую группу составляют шесть регионов с Воронежской по Ростовскую области. При этом Воронежская и Калининградская область существенно нарастили объемы производства продукции пищевой промышленности в 2013–2016 гг. и стали лидерами четвертой группы.

Представленные данные показывают достаточно стабильный ежегодный рост выручки предприятий в ИС на уровне регионов России. При этом за период 2006–2016 гг. произошли изменения в структуре регионального производства. Основной объем производства продукции пищевой промышленности предприятиями в ИС в 2016 году приходится на Московскую область и Москву. У Московской области рост в 2011–2015 гг. обеспе-

чили ООО «Пепсико Холдингс» и ООО «Марс», у г. Москвы – ООО «Нестле Россия» и ООО «Юнилевер Русь». Санкт-Петербург, лидировавший в 2006–2009 гг., незначительно нарастил далее объемы производства и занимает теперь третье место. Затем следуют Владимирская и Нижегородская области. Отметим также существенный рост производства предприятиями в ИС в Тульской области (ООО «Каргилл») и Калининградской области (ЗАО «Содружество-соя») в 2012–2016 гг. Таким образом, происходит трансформация регионального размещения предприятий в ИС, при этом появляются новые центры роста, привлекательные для иностранных инвесторов, а некоторые территории ослабляют свои позиции.

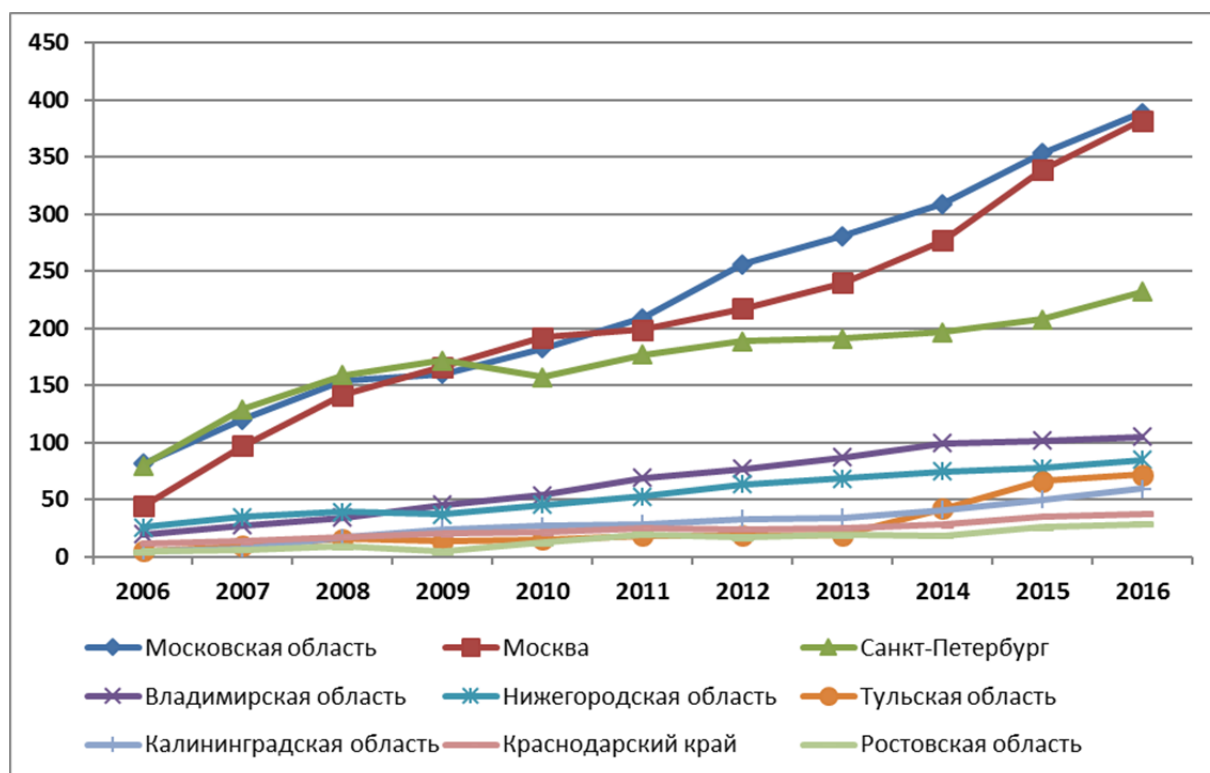


Рис. 8. Динамика выручки предприятий пищевой промышленности в ИС на уровне регионов России, млрд руб.

Выводы

Проведённое исследование позволило выявить следующие закономерности в развитии предприятий пищевой промышленности России в разрезе форм собственности:

1. Предприятия в ИС и СС значительно крупнее по размерам, чем предприятия в РС. Иностранные инвесторы заинтересованы в создании крупных предприятий, производящих продукцию для всей России и, напротив, не заинтересованы в создании малых и средних предприятий, которых не много по сравнению с предприятиями в РС.

2. Дисперсионный анализ темпов роста и динамики абсолютных значений основных показателей выявил определенные преимущества у предприятий в РС, которые в отдельные годы демонстрировали высоко значимый рост основных показателей. Предприятия в ИС также демонстрировали рост показателей за период 2011–2015 гг. Проблемы с ростом основных финансовых показателей установлены у предприятий в СС, которые стали менее привлекательными для иностранных инвесторов. В исследуемый период их развитие приостановилось.

3. 2012 год можно считать периодом интенсивного роста по отношению к 2011 году. 2013 год – проблемный период для предприятий всех форм собственности, который привел к снижению темпов роста или отсутствию роста анализируемых показателей, что согласуется с выводами работы [8]. В 2014 году возобновился рост большинства показателей у предприятий в РС и отдельных показателей предприятий в ИС. В 2015 году рост отмечается только по отдельным показателям у РС и ИС.

4. Анализ структурных показателей позволил установить следующие закономерности и тенденции:

– предприятия в ИС характеризуются более низкой долей себестоимости в выручке, но имеют более высокую долю коммерческих и управленческих расходов по сравнению с предприятиями в РС и СС. В результате эффективность (доля прибыли от продаж в выручке) предприятий в РС, ИС и СС различается незначимо. За период 2011–2015 гг. предприятия всех форм собственности повысили свою эффективность, но более ярко эта тенденция выражена у предприятий в РС;

– выявлено высоко значимое снижение доли основных средств в активах и в выручке у предприятий в РС и ИС. Следовательно, период 2014–2015 гг. можно трактовать как проблемный с точки зрения инвестиций в основные средства для предприятий в РС и ИС, которые предпочитали наращивать оборотные активы, а не основные средства в условиях нестабильной экономической ситуации.

5. В региональном разрезе установлены изменения структуры производства и появление новых территориальных центров роста в исследуемый период. В целом по пищевой промышленности сформировались четыре лидирующие по объемам выручки группы регионов. Произошли также значимые изменения в региональной структуре производства предприятий в ИС.

Таким образом, 2014–2015 годы оказались непростыми для предприятий пищевой промышленности. Влияние позитивного фактора (продовольственного эмбарго) компенсировалось негативным фактором (снижение платежеспособного спроса населения и переориентация населения на покупку более дешёвых продуктов питания). Предприятия в РС демонстрировали более ярко выраженную позитивную динамику развития. Однако смогли лишь незначительно улучшить свои показатели по сравнению с предприятиями в ИС. Выявлены серьезные проблемы и, по сути, приостановление развития предприятий в СС.

Позитивными результатами развития является стабильное наращивание выручки и активов предприятиями в РС и ИС. Серьезным негативным результатом является снижение инвестиций в основной капитал и доли основных средств в активах у предприятий в РС и ИС. Эта негативная тенденция требует учета в государственном регулировании, поскольку без инвестиций в отрасль невозможно обеспечить импортозамещение и перспективный переход к экспорту продукции пищевой промышленности. Также представляют интерес выявленные нами изменения, происходящие в территориальной (региональной) структуре производства как в целом по пищевой промышленности, так и в отношении предприятий в ИС.

Полученные результаты исследования показывают тенденции развития предприятий пищевой промышленности России в разрезе форм собственности, которые необходимо принимать во внимание, при государственном регулировании развития данной отрасли.

Исследование выполнено при финансовой поддержке РФФИ в рамках научно-исследовательского проекта РФФИ «Динамическое моделирование развития российских, иностранных и совместных промышленных предприятий в России в условиях экономических санкций», проект № 17-06-00584-а.

СПИСОК ЛИТЕРАТУРЫ

1. ОК 029-2007 (КДЕС Ред. 1.1). Общероссийский классификатор видов экономической деятельности (утв. Приказом Ростехрегулирования от 22.11.2007 N 329-ст) (ред. от 24.12.2012) (введен в действие 01.01.2008). URL: http://www.consultant.ru/document/cons_doc_LAW_77392/ (дата обращения: 08.08.2017).
2. Hyder S., Bhargava P.K. Indian food processing industry opportunities and challenges // *International Journal of Economics and Business Research* – 2016. – V. 11. – Iss. 1. – P. 1–10.
3. Arfa N.B, Daniel K. Main factors affecting food industry clustering in France // *Food Security and Industrial Clustering in Northeast Asia*. – 2016. – V. 6. – P. 241–253.
4. Новицкая А.И. Стратегические ориентиры предприятий пищевой и перерабатывающей промышленности Ростовской области: анализ, проблемы, динамика развития // *Экономика устойчивого развития*. – 2016. – № 4. – С. 198–204. URL: <https://elibrary.ru/item.asp?id=27721421> (дата обращения: 10.11.2017).
5. Айрапетян Д.Д. Состояние и тенденции изменения деловой активности в пищевой промышленности // *Науковедение*. – 2016. – Т. 8. – № 5. URL: <http://naukovedenie.ru/PDF/30EVN516.pdf> (дата обращения: 10.11.2017).
6. Садекова Н.Х. Развитие пищевой промышленности России в условиях импортозамещения // *Продовольственная политика и безопасность*. – 2016. – Т. 3. – № 2. – С. 77–90. URL: <https://elibrary.ru/item.asp?id=28301308> (дата обращения: 10.11.2017)
7. Тенденции развития в секторах экономики / Департамент развития секторов экономики. URL : http://economy.gov.ru/wps/wcm/connect/df32741c-3987-4e95-8c4e-6be20e1e5b6e/Mon_V3_1.pdf?MOD=AJPERES&CACHEID=df32741c-3987-4e95-8c4e-6be20e1e5b6e (дата обращения: 19.11.2017).
8. Медведев Д.А. Социально-экономическое развитие России: обретение новой динамики // *Вопросы экономики*. – 2016. – № 10. – С. 5–30. URL: <http://www.vopreco.ru/rus/redaction.files/10-16.pdf> (дата обращения: 07.09.2017).
9. Сактоев В.Е., Дугина Е.Л., Алексеев С.Г. Развитие предприятия пищевой промышленности в условиях продовольственного эмбарго // *Вестник Забайкальского государственного университета* – 2016. – Т. 22. – № 9. – С. 124–132. URL: <https://elibrary.ru/item.asp?id=27127838> (дата обращения: 10.11.2017).
10. Чистова Е.В., Быстрой Г.П., Охотников С.А. Реализация в пищевой промышленности импортозамещения в условиях обострения международной обстановки // *Управленец*. – 2016. – № 1. – С. 58–65. URL: <https://elibrary.ru/item.asp?id=25782257> (дата обращения: 10.11.2017).
11. Бордунова В.А. Влияние санкций на деятельность предприятий пищевой промышленности Приморского края // *Международный журнал прикладных и фундаментальных исследований*. – 2016. – № 7-4. – С. 603–607. URL: <https://elibrary.ru/item.asp?id=26234753> (дата обращения: 10.11.2017).
12. Винокуров С.И., Винокурова М.В. Тенденции развития компаний в пищевой промышленности // *Тенденции развития науки и образования*. – 2016. – № 14-1. – С. 7–11. URL: <https://elibrary.ru/item.asp?id=26337161> (дата обращения: 10.11.2017).
13. Развитие пищевой промышленности России в разрезе форм собственности и регионов / А.Ю. Трифонов, В.В. Спицын, А.А. Михальчук, М.В. Рыжкова, Д.А. Новосельцева, И.В. Гуменников // *Фундаментальные исследования*. – 2016. – № 9. – С. 429–435. URL: <https://www.fundamental-research.ru/pdf/2016/9-2/40762.pdf> (дата обращения: 07.09.2017)
14. Domestic and Foreign Firms in Russian Food Industry for the period of 2005–2014 / V. Spitsin, A. Mikhanchuk, D. Novoseltzeva, A. Boznyakov, L. Spitsina, I. Antonova // *International Journal of Economics and Financial Issues*. – 2016. – V. 6. – Iss. 4. – P. 1413–1418.
15. Jambor A., Carlos Leitão N. Industry-specific determinants of vertical intra-industry trade: the case of EU new member states' agri-food sector // *Post-Communist Economies*. – 2016. – V. 28. – Iss. 1. – P. 34–48.
16. Koussani W., Tozanli S. Economic liberalization and promotion of foreign direct investment in the Tunisian agri-food industry // *New Medit*. – 2014. – V. 13. – Iss. 2. – P. 28–37.
17. Pray C.E., Fuglie K.O. Agricultural Research by the Private Sector // *Annual Review of Resource Economics*. – 2015 – V. 7. – Iss. 1. – P. 399–424.
18. Investigating the detection of job behavior of employees' anti-productivity and its indicators in food industries companies of Alborz Province / S.M.H. Shorshani, M. Azoji, H. Eftekhari, M. Abedini, R. Bayat, Y.O. Soleimani, H.H. Gheshlaghi // *International Journal of Applied Business and Economic Research*. – 2015. – V. 13. – Iss. 6. – P. 3839–3850.
19. Anwar S., Sun S. Can the presence of foreign investment affect the capital structure of domestic firms? // *Journal of Corporate Finance*. – 2015. – V. 30. – P. 32–43.

20. Chen W. The effect of investor origin on firm performance: Domestic and foreign direct investment in the United States // *Journal of International Economics*. – 2011. – V. 83. – Iss. 2. – P. 219–228.
21. Dachs B., Peters B. Innovation, employment growth, and foreign ownership of firms: a European perspective // *Research Policy*. – 2014. – № 43. – P. 214–232.
22. Российская служба государственной статистики. Показатели ЕМИСС. URL: <https://fedstat.ru/organizations/> (дата обращения: 11.09.2017).
23. Информационный ресурс СПАРК. URL: <http://www.spark-interfax.ru/> (дата обращения: 11.09.2017).
24. StatSoft, Inc. *Electronic Statistics Textbook*. – Tulsa, OK: StatSoft, 2013. URL: <http://www.statsoft.com/textbook/> (дата обращения 12.09.2017)
25. Hill T., Lewicki P. *STATISTICS: Methods and Applications*. – Tulsa, OK: StatSoft, 2007. – 719 p.
26. Халафян А.А. *STATISTICA 6. Статистический анализ данных*. – М: Бином-Пресс, 2008. – 512 с.

REFERENCES

1. *OK 029-2007 (KDES Red. 1.1). Obshcherossiyskiy klassifikator vidov ekonomicheskoy deyatel'nosti* [Russian classifier of economic activities] (approved by the Order of the Rostekhnregulirovaniye from 22.11.2007 no329-st in red. 24.12.2012). Available at: http://www.consultant.ru/document/cons_doc_LAW_77392/ (accessed 8 September 2017).
2. Hyder S., Bhargava P.K. Indian food processing industry opportunities and challenges. *International Journal of Economics and Business Research*, 2016, vol. 11, Iss. 1, pp. 1–10.
3. Arfa N.B, Daniel K. Main factors affecting food industry clustering in France. *Food Security and Industrial Clustering in Northeast Asia*, 2016, vol. 6, pp. 241–253.
4. Novitskaya A.I. Strategicheskie orientiry predpriyatiy pishchevoy i pererabatyvayushchey promyshlennosti Rostovskoy oblasti: analiz, problemy, dinamika razvitiya [Strategic orientations of food and processing industry enterprises in the Rostov region: analysis, problems, development dynamics]. *Ekonomika ustoychivogo razvitiya*, 2016, no. 4, pp. 198–204. Available at: <https://elibrary.ru/item.asp?id=27721421> (accessed 10 November 2017).
5. Ayrapetyan D.D. Sostoyaniye i tendentsii izmeneniya delovoy aktivnosti v pishchevoy promyshlennosti [The state and trends of business activity in the food industry]. *Internet-zhurnal «NAUKOVEDENIE»*, 2016, vol. 8, no. 5. Available at: <http://naukovedenie.ru/PDF/30EVEN516.pdf> (accessed 10 November 2017).
6. Sadekova N.Kh. Razvitiye pishchevoy promyshlennosti Rossii v usloviyakh importozameshcheniya [Development of food industry in Russia under conditions of import substitution]. *Prodovol'stvennaya politika i bezopasnost*, 2016, vol. 3, no. 2, pp. 77–90. Available at: <https://elibrary.ru/item.asp?id=28301308> (accessed 10 November 2017).
7. Tendentsii razvitiya v sektorakh ehkonomiki [Ministry of Economic Development of the Russian Federation. Trends in the economic sectors: June 2017]. Available at: http://economy.gov.ru/wps/wcm/connect/df32741c-3987-4e95-8c4e-6be20e1e5b6e/Mon_V3_1.pdf?MOD=AJPERES&CACHEID=df32741c-3987-4e95-8c4e-6be20e1e5b6e (accessed 19 November 2017).
8. Medvedev D.A. Sotsialno-ekonomicheskoe razvitiye Rossii: obreteniye novoy dinamiki [Socio-economic development of Russia: finding new dynamics]. *Voprosy ekonomiki*, 2016, no. 10, pp. 5–30. Available at: <http://www.vopreco.ru/rus/redaction.files/10-16.pdf> (accessed 7 September 2017).
9. Saktoev V.E., Dugina E.L., Alekseev S.G. Razvitiye predpriyatiya pishchevoy promyshlennosti v usloviyakh prodovol'stvennogo embargo [Development of the food industry in the conditions of food embargo]. *Vestnik Zabaykalskogo gosudarstvennogo universiteta*, 2016, vol. 22, no. 9, pp. 124–132. Available at: <https://elibrary.ru/item.asp?id=27127838> (accessed 10 November 2017).
10. Chistova E.V., Bystray G.P., Okhotnikov S.A. Realizatsiya v pishchevoy promyshlennosti importozameshcheniya v usloviyakh obostreniya mezhdunarodnoy obstanovki [Realization of import substitution in the food industry in the conditions of aggravation of the international situation]. *Upravlenets*, 2016, no. 1, pp. 58–65. Available at: <https://elibrary.ru/item.asp?id=25782257> (accessed 10 November 2017).
11. Bordunova V.A. Vliyaniye sanktsiy na deyatel'nost predpriyatiy pishchevoy promyshlennosti Primorskogo kraya [The impact of sanctions on the activities of food industry enterprises in Primorsky Krai]. *Mezhdunarodny zhurnal prikladnykh i fundamentalnykh issledovaniy*, 2016, no. 7-4, pp. 603–607. Available at: <https://elibrary.ru/item.asp?id=26234753> (accessed 10 November 2017).
12. Vinokurov S.I., Vinokurova M.V. Tendentsii razvitiya kompanii v pishchevoy promyshlennosti [Trends in development of companies in food industry]. *Tendentsii razvitiia nauki i obrazovaniya*, 2016, no. 14-1, pp. 7–11. Available at: <https://elibrary.ru/item.asp?id=26337161> (accessed 10 November 2017).

13. Trifonov A.Yu., Spitsyn V.V., Mikhalechuk A.A., Ryzhkova M.V., Novoseltseva D.A., Gumennikov I.V. Razvitie pishchevoy promyshlennosti Rossii v razreze form sobstvennosti i regionov [Development of the food industry in Russia in terms of ownership and regions]. *Fundamental research*, 2016, no. 9, pp. 429–435. Available at: <https://www.fundamental-research.ru/pdf/2016/9-2/40762.pdf> (accessed 07 September 2017).
14. Spitsin V., Mikhalechuk A., Novoseltzeva D., Boznyakov A., Spitsina L., Antonova I. Domestic and Foreign Firms in Russian Food Industry for the period of 2005-2014. *International Journal of Economics and Financial Issues*, 2016, vol. 6, Iss. 4, pp. 1413–1418.
15. Jambor A., Carlos Leitão N. Industry-specific determinants of vertical intra-industry trade: The case of EU new member states' agri-food sector. *Post-Communist Economies*, 2016, vol. 28, Iss. 1, pp. 34–48.
16. Koussani W., Tozanli S. Economic liberalization and promotion of foreign direct investment in the Tunisian agri-food industry. *New Medit*, 2014, vol. 13, Iss. 2, pp. 28–37.
17. Pray C.E., Fuglie K.O. Agricultural Research by the Private Sector. *Annual Review of Resource Economics*, 2015, vol. 7, Iss. 1, pp. 399–424.
18. Shorshani S.M.H., Azoji M., Eftekhari H., Abedini M., Bayat R., Soleimani Y.O., Gheshlaghi H.H. Investigating the detection of job behavior of employees' anti-productivity and its indicators in food industries companies of Alborz Province. *International Journal of Applied Business and Economic Research*, 2015, vol. 13, Iss. 6, pp. 3839–3850.
19. Anwar S., Sun S. Can the presence of foreign investment affect the capital structure of domestic firms? *Journal of Corporate Finance*, 2015, vol. 30, pp. 32–43.
20. Chen W. The effect of investor origin on firm performance: Domestic and foreign direct investment in the United States. *Journal of International Economics*, 2011, vol. 83, Iss. 2, pp. 219–228.
21. Dachs B., Peters B. Innovation, employment growth, and foreign ownership of firms: a European perspective. *Research Policy*, 2014, no. 43, pp. 214–232.
22. *Informatsionny resurs SPARK* [Information resource SPARK]. Available at: <http://www.spark-interfax.ru/> (accessed 11 September 2017).
23. *Rossiyskaya sluzhba gosudarstvennoy statistiki. Pokazateli EMISS* [Russian State Statistics Service. Indicators of EMISS]. Available at: <https://fedstat.ru/organizations/> (accessed 8 September 2017).
24. *StatSoft, Inc. Electronic Statistics Textbook*. Available at: <http://www.statsoft.com/textbook/> (Accessed 8 September 2017).
25. Hill T., Lewicki P. *STATISTICS: Methods and Applications*. Tulsa, OK, StatSoft, 2007. 719 p.
26. Khalafyan A.A. *STATISTIKA 6. Statisticheskiy analiz dannykh* [STATISTICA 6. Statistical analysis of data]. Moscow, Binom-Press Publ., 2008. 512 p.

Дата поступления 23.11.2017